

Los principios de un urbanismo sostenible

Varios encuentros en Madrid y Oviedo debaten sobre los retos de las ciudades y la construcción eficiente.

El urbanismo sostenible gana importancia. Madrid ha acogido durante los días 16 y 17 de noviembre el *Congreso Retos y Desafíos del Desarrollo Local*. En total, se han dado cita más de 200 personas, para debatir los retos más importantes de los municipios y la comarcas para contribuir a un desarrollo económico sostenible. En el panel dedicado a las "Estrategias de Especialización Territorial", moderado por **Miren Estensoro**, investigadora del **Instituto Vasco de Competitividad, Orkestra**, ha repasado ejemplos de ciudades y comarcas concretas y sus estrategias de desarrollo local y comarcal vinculadas a la promoción de sectores estratégicos. Asimismo, **Jordi Gracia**, de la **Universidad de Barcelona**, ha compartido la experiencia de los *Planes de Especialización y Competitividad Territorial (PECT)*, que se han puesto en marcha en la ciudad de Lleida, la provincia de Tarragona y la comarca del Baix Llobregat. Además, el coordinador general del *Plan Estratégico Metropolitano de Barcelona*, **Oriol Estela**, ha liderado una ponencia donde se han analizado aspectos

vinculados con el desarrollo local como la enseñanza de la economía en la universidad, la generación de iniciativas económicas en relación con el emprendimiento y la inmigración, la propuesta del ecofeminismo, la lucha contra el cambio climático desde el punto de vista local y el reto de mantener los recursos humanos como valor diferencial ante la robotización de los procesos industriales. El panel sobre "Instrumentos para favorecer el desarrollo local en clave de sostenibilidad e innovación territorial", dirigido por **Antonio Martínez Puche**, profesor de geografía humana y director del *Master Oficial de Desarrollo Local e Innovación Territorial*, en **DELEITE-UA**,



Inauguración del Congreso Retos y Desafíos del Desarrollo Local.

Más trabajo para los arquitectos

El Col·legi d'Aparelladors recibe un 80% más de ofertas.

La necesidad de gestionar el incremento de demandas de vacantes profesionales en el sector de la edificación ha impulsado al **Col·legi d'Aparelladors (CAATEEB)** a poner en funcionamiento un nuevo *Portal de Treball en Línia* que facilite a las empresas la captación de candidatos. La consultoría del **CAATEEB** quiere "facilitar a las empresas del sector el acceso a los profesionales más idóneos a partir de la búsqueda y captación del perfil más adecuado". Para lograrlo, los candidatos son evaluados por un equipo mixto de consultores formado por profesionales de la edificación y la psicología. En el transcurso del primer semestre de 2017 el **CAATEEB** ha recibido un 80% más de ofertas que en el mismo período del año anterior. Las ocupaciones con más demanda son las relacionadas con el cálculo

de costes y presupuestos de construcción para promotores, constructores e ingenierías, como el *quantity surveyor*. Les siguen aquellas relacionadas con las nuevas metodologías que se están implantando, como los proyectistas, modeladores y gestores *BIM* para despachos profesionales. También se ha incrementado la demanda de figuras como jefes de obra y de producción para constructoras, *projects managers* y directores de ejecución de obra para promotoras inmobiliarias y tasadores para sociedades de valoración de inmuebles.



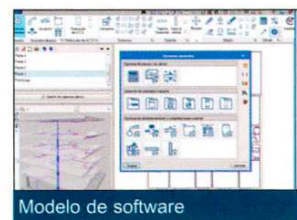
Actividad para aparelladors.

¿Cómo diseñar una red de agua potable?

CYPE ha lanzado el nuevo software **CYPEPlumbing Water Systems** para el diseño y cálculo de instalaciones de suministro de agua potable. Esta nueva aplicación está integrada en el flujo de trabajo *Open BIM (Building Information Modelling)* a través del estándar *IFC (Issued for Construction)* y es editable, por lo que se puede adaptar a la normativa de cualquier país. Aun así, el software cuenta en la actualidad con las configuraciones predeterminadas de las normas española y francesa. Gracias a **CYPEPlumbing Water Systems**, los proyectistas pueden realizar el diseño de instalaciones parciales o completas de suministro de agua potable en cualquier tipo de edificación, al tiempo que el programa permite también la definición de planos, selección de materiales y equipos, así como el dimensionamiento y las comprobaciones necesarias. El nuevo software está diseñado para trabajar en un entorno 2D con la posibi-

ha mostrado las herramientas que ayudan a buscar soluciones específicas a los problemas particulares y globales que presentan los territorios. **Diego Isabel la Moneda**, director del *Global Hub for the Common Good* y director del *Foro NES*, ha conducido el debate sobre la "Aplicación de los nuevos modelos económicos al ámbito local". Uno de los retos ha sido la manera de construir los denominados "ecosistemas de nueva economía e innovación social" (*Ecosistemas NES*) en el entorno local. Por su parte, Oviedo ha acogido el *II Fórum de Urbanismo y Construcción Sostenible*. En el programa han participado compañías nacionales y multinacionales como **Samsung, Tarkett, Daikin, Gesvalt, Gerflor, Get Air, Cefyre, Eweer Ingeniería Laser, Garrigues Abogados** y el **Colegio Oficial de Aparejadores de Madrid**. Han participado fabricantes de sistemas de climatización y ventilación, que contribuyen a la certificación *LEED*, que están logrando sistemas más eficientes energéticamente. También se han mostrado sistemas de suelos, que contribuyen a la certificación, con altos contenidos en reciclados, sin compuestos orgánicos volátiles. Los expertos han explicado como los edificios *LEED* son más eficientes, financieramente valen más y son tasados a valores más altos. Las nuevas tecnologías también han tenido su espacio, con ejemplos del uso del *laserescaner posicional*, los *drones* y los *softwares de diseño en 3D BIM (Building Information Modelling)*.

lidad de visualizar, en tiempo real, la vista 3D de la instalación introducida. Asimismo, permite realizar el diseño de la instalación sobre plantillas 2D provenientes del modelo *BIM* vía *IFC* o plantillas *DXF-DWG, DWF* o imágenes. Además, la herramienta también posibilita el trabajo por capas en función de las distintas redes, diferenciando la red de agua fría, la red de agua caliente y la red de agua de retorno en los entornos 2D y 3D. Al igual que el resto de programas de **CYPE** y a través de la plataforma web, se realiza la comunicación directa entre todos los participantes y aplicaciones que forman parte de un proyecto integrado en el flujo de trabajo *Open BIM*.



Modelo de software